

eXtrapola Insight elettrodomestici (novembre-dicembre)



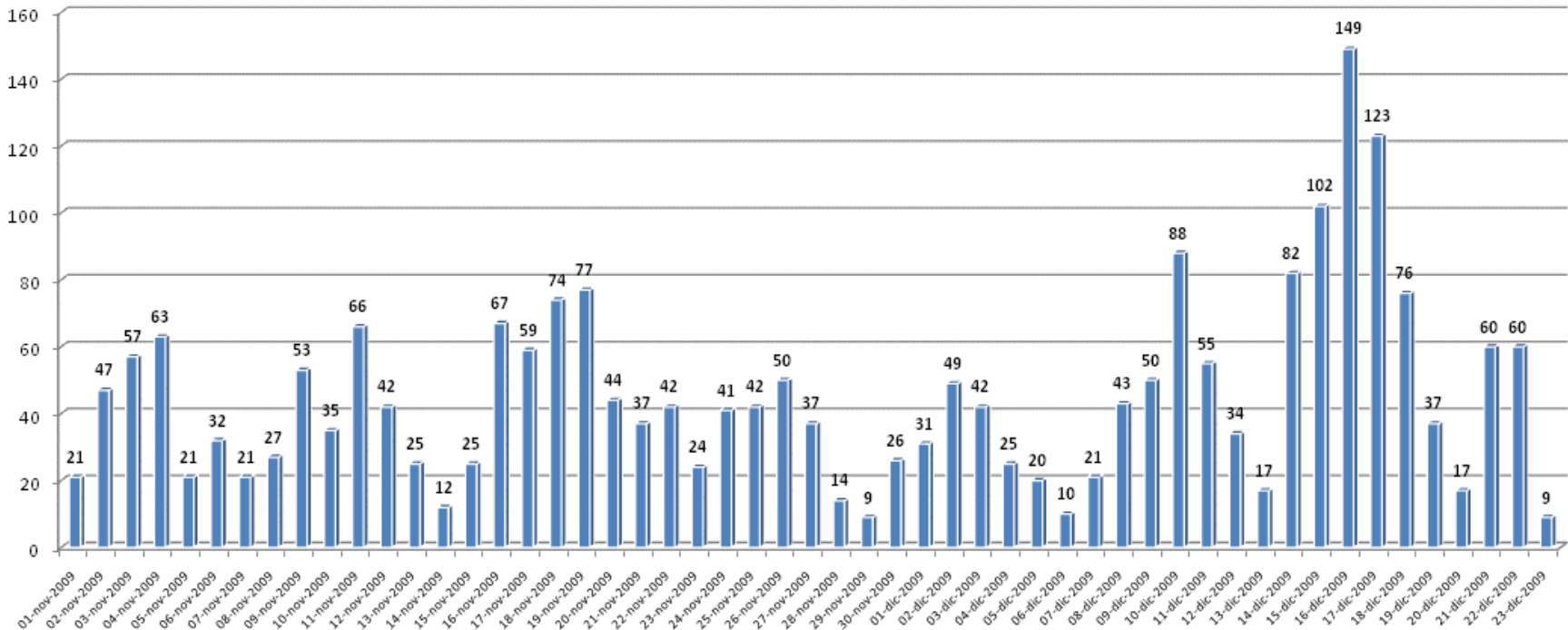
Analisi quantitativa

- analisi clip
- analisi pixel²
- analisi citazioni

Analisi qualitativa

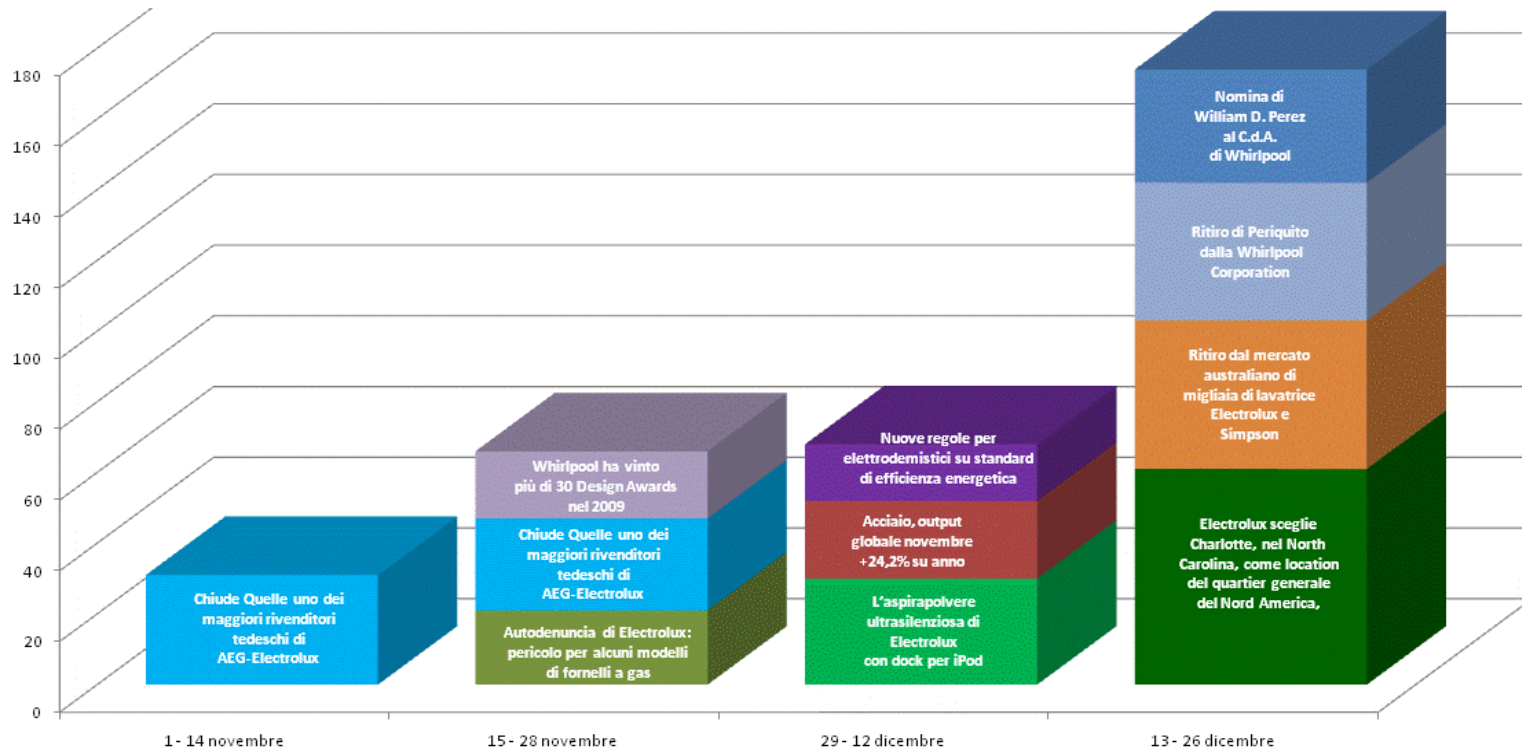
- analisi sinottica
- analisi sentiment

Quale **attenzione**



- ✓ Abbiamo registrato i picchi di attenzione nei giorni **15, 16 e 17 dicembre**.
 - Il **15 dicembre** ha visto in primo piano la nomina **William D. Perez** al C.d.A. di **Whirlpool**.
 - Il **16 dicembre** è **Electrolux** al centro dell'attenzione per la scelta di eleggere, come location del quartier generale del Nord America, Charlotte, nel Nord Carolina.
 - Il **17 dicembre** ampio spazio viene dato a **Whirlpool** in seguito al ritiro di Paulo Periquito dalla carica di Presidente di Whirlpool International.

Quali argomenti

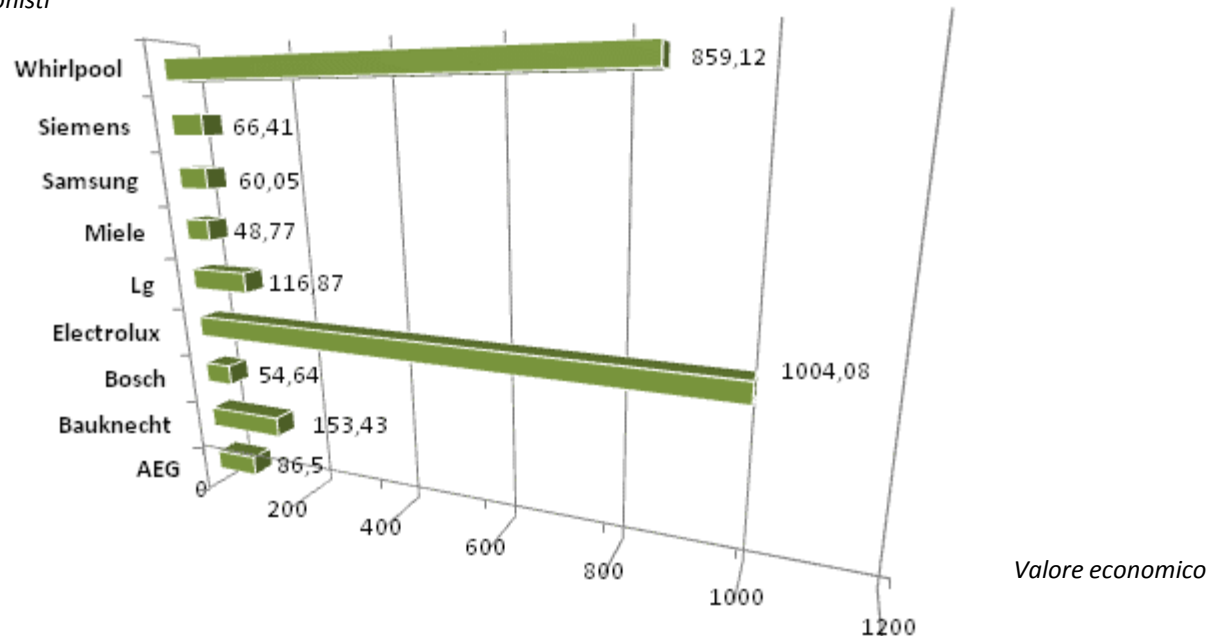


- ✓ Abbiamo evidenziato le **tematiche principali** trattate in rete nei mesi di novembre e dicembre. Abbiamo calcolato il **peso** di ciascun argomento in base al numero degli articoli.
- ✓ Nel mese di novembre spicca la **chiusura di Quelle** uno dei maggiori rivenditori AEG-Electrolux .
- ✓ Nel mese di dicembre spicca l'**aspirapolvere ultra-silenzioso** di **Electrolux** (*top score* prime due settimane) e la scelta della sede **del quartier generale** di **Electrolux nel Nord Carolina** (*top score* terza e quarta settimana).

Quale **valore economico**

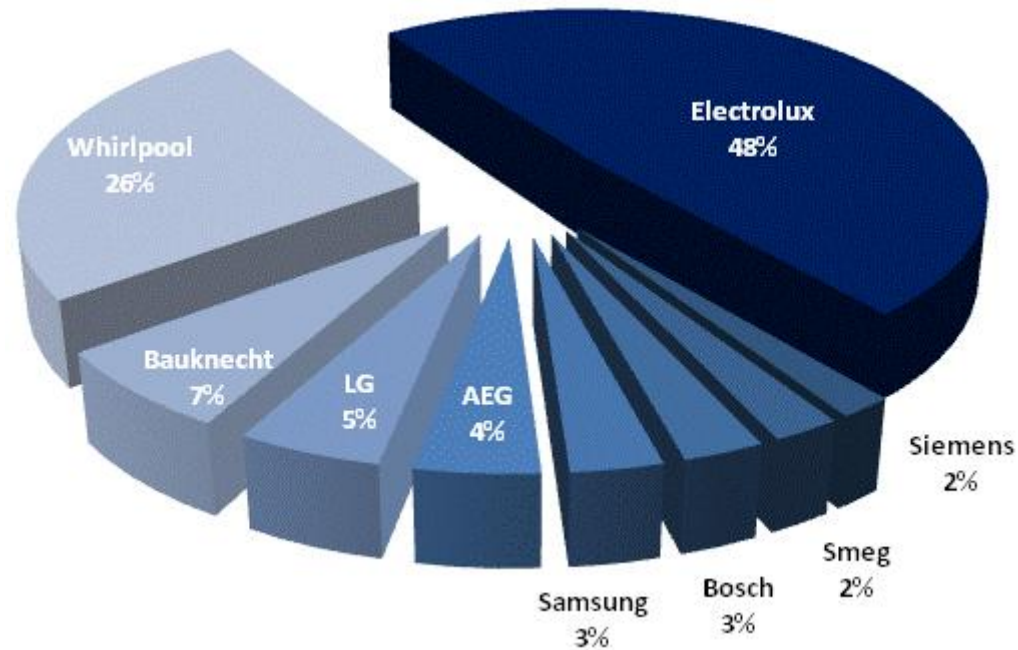
- ✓ **Pixel Quadrato** è l'algoritmo di eXtrapolato pensato per calcolare il valore economico teorico delle citazioni online raccolte. Misurato su un arco temporale di riferimento, è espresso in migliaia di euro.

Protagonisti



- ✓ A partire dal 1° novembre fino al 31 dicembre, le *clip* raccolte hanno totalizzato un valore economico teorico di circa **2,5 milioni di euro**.

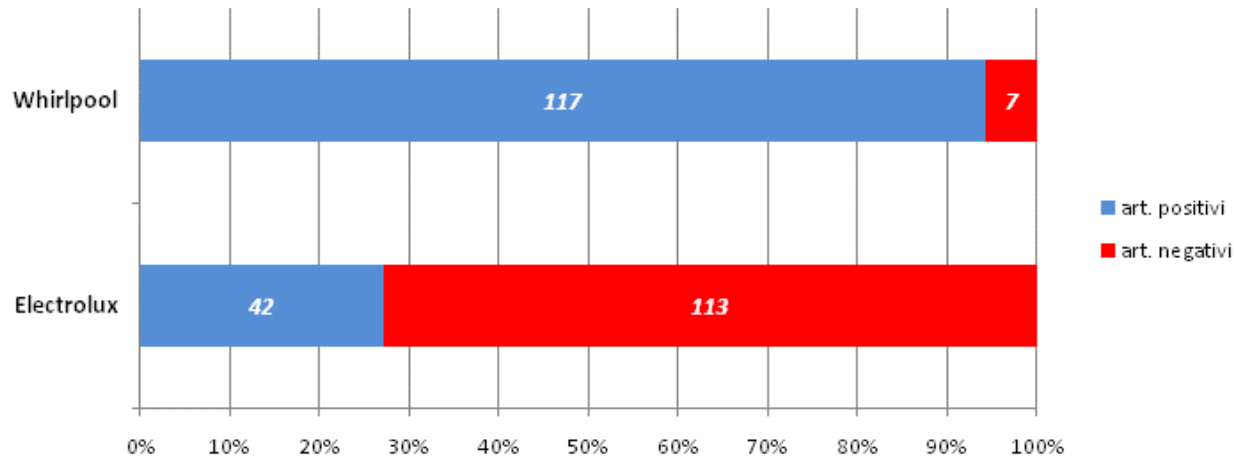
Quali **protagonisti**



- ✓ I protagonisti del settore elettrodomestici più citati all'interno delle *clip* dei mesi di novembre ed dicembre sono: **Electrolux** (48%), **Whirlpool** (26%), **Bauknecht** (7%), **LG** (5%), **AEG** (4%), **Samsung** (3%), **Bosch** (3%), **Smeg** (2%) e **Siemens** (2%).
- ✓ Si noti la totale assenza di clip su **Ignis**, **Miele** e **Candy**.

Quale **sentiment**

- ✓ Abbiamo valutato le *clip* dei due maggiori **protagonisti** del settore assegnando ad esse un valore **positivo, negativo** o **neutro** in base alla presenza di **critiche** o **apprezzamenti**.



✓ **Whirlpool:**

- le critiche prendono spunto dal caso dell'adolescente ucciso in un incendio divampato in un fabbricato della società;
- gli apprezzamenti fanno riferimento all'assegnazione nel 2009 alla Whirlpool Corporation di oltre 30 *Design Awards* e ai numerosi riconoscimenti per il suo impegno nella sostenibilità globale.

✓ **Electrolux:**

- le critiche prendono spunto dalla crisi del Gruppo, dal ritiro dal mercato australiano di migliaia di lavatrici e dall'autodenuncia del pericolo di avvelenamento da monossido di carbonio in alcuni fornelli a gas;
- gli apprezzamenti fanno riferimento alla progettazione di prodotti a basso impatto energetico e all'aspirapolvere ultrasilenziosa con dock per iPod.

neXtra può:

- ✓ **misurare l'efficacia** delle azioni di comunicazione mediante report personalizzati con frequenza periodica.
- ✓ **identificare e attribuire un'importanza** a una serie di parametri rilevabili dalle informazioni raccolte su Internet.
- ✓ **quantificare il giudizio positivo, negativo o neutro** in base all'analisi del contenuto.
- ✓ **attribuire una valorizzazione economica** della visibilità online.
- ✓ **dare importanti informazioni** per il **marketing strategico**.